

BiHU

Bürgerinitiative für Habitat- und Umweltschutz V.o.G.
Hammerbrückweg 1 * B-4728 Hergenrath * Belgien



BiHU V.o.G. * Hammerbrückweg 1 * B-4728 Hergenrath

TVA: BE 0690553094

Herrn

Senator Alexander Miesen
Platz des Parlaments 1

Kontakt:

Mail: info@bihu.eu
Web: www.bihu.eu

4700 Eupen

via Mail an: alexander.miesen@pdg.be

Hergenrath, den 23. April 2021

Findung Standort Atommüllendlager

Sehr geehrter Herr Senator,

mit großem Interesse haben wir den im GrenzEcho am 10. April 2021 veröffentlichten Artikel bezüglich der Findung eines Atommüllendlagers gelesen.

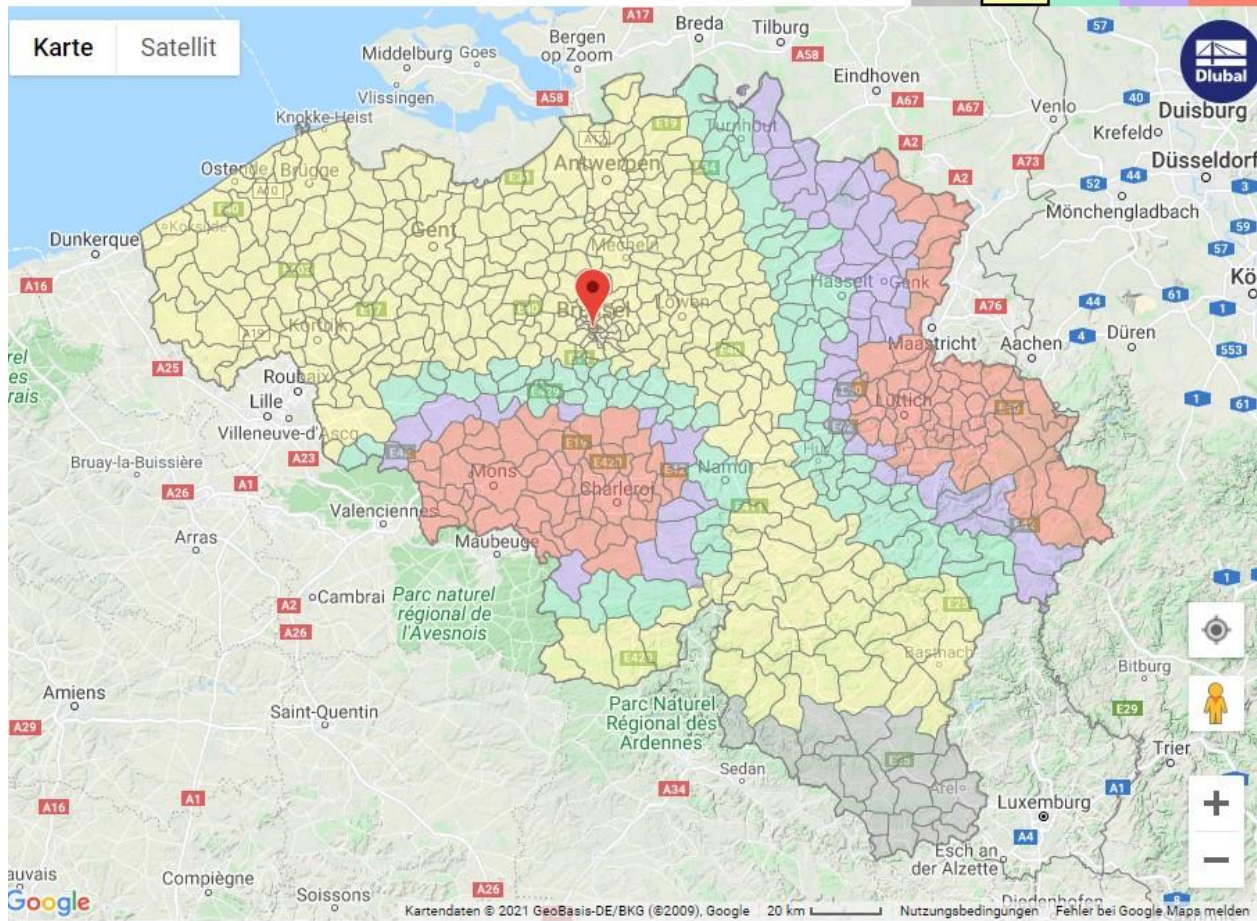
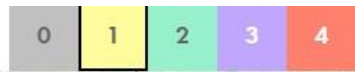
Die von Ihnen gegenüber Frau Ministerin Tinne Van der Straeten vorgetragene Argumentation der Erdbebengefährdung für das Gebiet der Deutschsprachigen Gemeinschaft teilen wir, da jene substantiiert ist.

Das Observatoire Royal de Belgique dokumentiert die Erdbebenaktivitäten im Königreich Belgien (<http://www.seismologie.be/de>). Es wird unter anderem ein Verzeichnis sowohl über aktuelle Erdbebenaktivitäten als auch über seismische Ereignisse in der Vergangenheit geführt.

Die Station für die seismographische Erfassung der Deutschsprachigen Gemeinschaft befindet sich im Ort Membach.

Auf Basis aller Erfassungsdaten ist eine für allgemein gültig erklärte Erdbebenkarte veröffentlicht worden, welche im Folgenden aufgeführt ist:

Bankverbindung:
IBAN: BE97 7320 4864 5349 1633 * BIC: CREGBBXXX



09.01.2020 | Quelle: EUROCODE 8 Seismic Zoning Map for Belgium, Royal Observatory of Belgium, 2011 | NBN EN 1998-1 ANB.2011 | <http://www.gadm.org/download> |

Abb. 1: Copyright: Royal Observatory of Belgium, EUROCODE 8 Seismic Zoning Map for Belgium

Gemäß obiger Abbildung ist das Territorium des Königreichs Belgien in vier Erdbebenzonen aufgeteilt.

Die Deutschsprachige Gemeinschaft befindet sich in der Gefahrenzone mit der höchsten Erdbebenrisikoklassifizierung.

Es handelt sich um die rötlich gefärbte Zone mit der Einstufung 4. In der Erdbebenzone 4 liegt der Referenz-Spitzenwert der Bodenbeschleunigung (PGA) höher als $0,80 \text{ m/s}^2$. Zum Vergleich: Der Wert für die Hauptstadt Brüssel, die in der Erdbebenzone 1 liegt, beträgt $0,4 \text{ m/s}^2$.

Die in Belgien genehmigungspflichtigen Bauwerke unterliegen Normen, die auf der Erdbebenklassifizierung gemäß Abbildung 1 basieren.

Das Centre Scientifique et Technique de la Construction (CSTC) gibt gemäß der nationalen Bau-Norm EN 1998-1 für Gebäude vor, welche baulichen Maßnahmen am Standort in der jeweiligen Erdbebenzone in der Statik eines Gebäudes gesetzlich vorgeschrieben sind.

Wegen der hohen Erdbebengefahr in Zone 4 sind überdies einige Gebäudegrößen und –höhen nicht zulässig. (<https://www.cstc.be/homepage/index.cfm>).

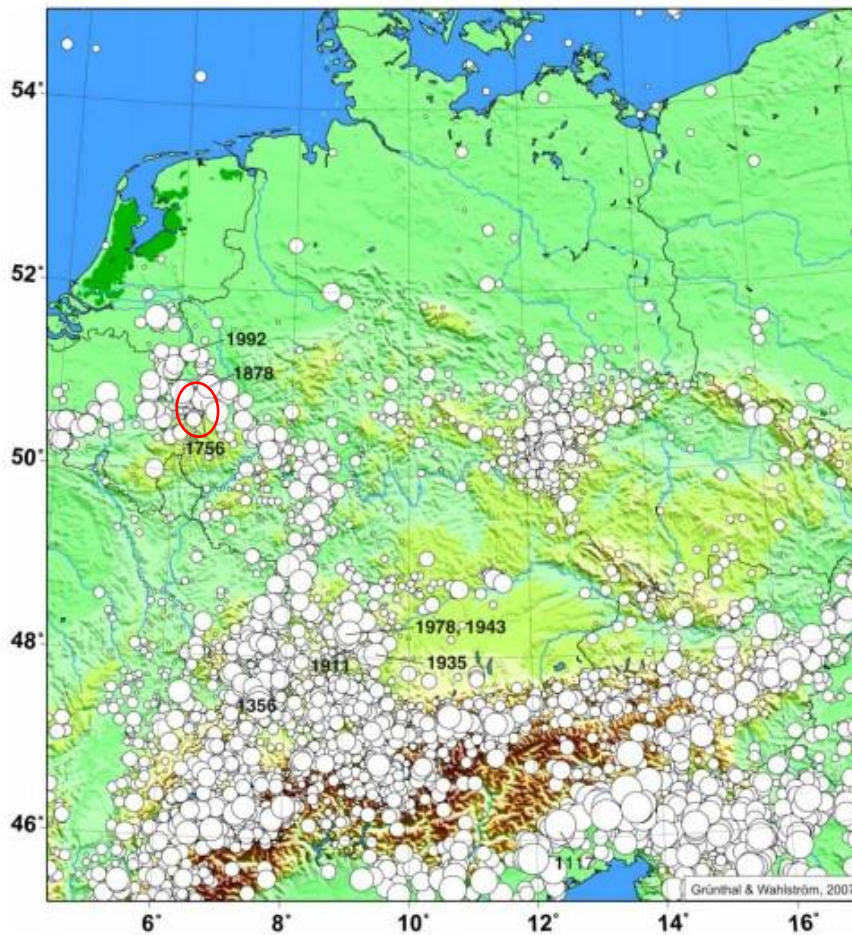


Abb. 1: Seismizitätsdaten nach Grünthal & Wahlström (2003), erweitert für den Zeitraum von 1000 AD bis 2004. Alle Beben-Magnituden sind harmonisiert in Form der Momentmagnitude M_w .

Abb. 2: Copyright: Helmholtz-Zentrum, Deutsches GeoForschungsZentrum GFZ, D-Potsdam, Dr. Gottfried Grünthal

Die Karte in Abbildung 2 dokumentiert die im Zeitraum ab dem Jahr 1000 bis 2004 erfassten Erdbeben. Das Gebiet, in welchem sich die Deutschsprachige Gemeinschaft befindet, ist in Abbildung 2 mit einer roten Linie markiert. Dieser Bereich ist demnach nicht nur aktuell, sondern auch historisch eine Zone, in der ein deutlich erhöhtes Erdbebenrisiko besteht.

Die hier vorgetragenen Aspekte könnten aus unserer Sicht der Untermauerung Ihrer Argumentation des Erdbebenrisikos dienen.

Vor diesem Hintergrund stellt sich die Frage nach der Eignung des Standorts für ein nationales Atommüllendlager auf dem Gebiet der Deutschsprachigen Gemeinschaft, die einer vertieften Erörterung im föderalen Ministerium für Energie mit Frau Ministerin Tinne Van der Straeten bedarf.

Einen Standort innerhalb der höchsten Erdbebengefahrenzone des Königreiches Belgien möglicherweise in die engere Wahl zu ziehen, kann nicht als verantwortungsvoll erachtet werden.

Hochachtungsvoll

Dipl.-Ing. Leo Meyers
(Vorsitzender)